

Conservation and Revitalization of Heritage Buildings in the Context of Urban Renewal

Wangyang Hu

Tianjin ChengJian University, Tianjin, 300000, China

#Email: 1025006075@qq.com

Abstract

China has a long history of culture and has developed numerous heritage buildings with cultural attributes. Nowadays, a large number of valuable heritage buildings have been damaged and are in urgent need of protection and revitalization. However, due to the limitation of funds, manpower and other problems, the cultural relics buildings cannot be well protected and utilized. The article takes Wuhan Gude Temple as an example, analyzes its courtyard space and entrance signs, and summarizes a practical and credible revitalization method based on the urban renewal context. Then, it applies this approach to the design of the renovation and renewal of the boiler house of the former Huaxin Yarn Factory in Tianjin, so as to provide reference value for the revitalization and utilization of other cultural relic buildings.

Keywords: Urban Renewal; Heritage Building; Conservation and Revitalization

城市更新背景下的文物建筑保护与活化

胡王阳

天津城建大学, 天津 300000

摘要: 中华文化悠久, 发展出众多具有文化属性的文物建筑。现如今, 大量珍贵文物建筑受到损坏, 亟需保护和活化。然而, 受限于资金、人力等问题, 文物建筑无法得到很好的保护利用。该文章以武汉古德寺例, 对其院落空间、入口标识进行分析, 总结归纳出基于城市更新背景下的切实可行的活化利用方式, 并将其运用于天津原华新纱厂锅炉房的改造更新的设计上, 以此来为其他的文物建筑的活化利用提供参考价值。

关键词: 城市更新; 文物建筑; 活化利用

引言

随着时代的发展, 居民对城市环境的要求在逐步增长, 城市的更新也是必不可少的。同时, 由于一些文物建筑尚未被重视, 正处于荒废的状态, 一定程度上阻碍了城市更新的补发, 所以对文物建筑进行活化利用是在保护城市文脉的同时为文物建筑带去新的活力。本文是基于之前对文化建筑保护的案例, 总结归纳后对华新纱厂进行了相应的改造设计, 这样能够更具有针对性, 也能为后续研究提供参考价值。

1 理论研究

1.1 城市更新的内涵

城市更新起源于 19 世纪 70 年代, 当时主要是指对贫民窟的清除。后来随着城市的不断发展, 城市部分地区日渐衰落, 城市更新主要指对这些衰败地区的保护、整治及改造。其主要目的是恢复更新建设区域地活力, 发挥其应有地作用, 实现改善环境、振兴经济、改善周边居民生活质量地效果。如今, 城市更新方式随着人们对城市中文物建筑的保护和活化利用重视而逐渐改变, 不再进行粗放式的大拆大改, 而是有计

划地进行保护和更新。城市文物建筑地保护与活化利用不仅是让市民保留城市记忆，而且有利于打造城市特色，是城市保又青春活力地源泉。

1.2 文物建筑的界定范围

文物建筑是文物的一种，定义解释文物建筑指被核准对外公布并能真实反应一组完整信息的文物保护单位，包括单体建筑、建筑群和历史文化街区（村镇）及其中的附属文物^[1]。

文物建筑不同于历史建筑，可以理解为被指定为文物的建筑，属于不可移动文物的一种，一般指古建筑，具有历史、艺术、科学价值。本文认为的文物建筑指的是能够促使人们去了解那个建造了他们的时代和建筑者的建筑，有些近现代建筑，与重大历史时间、革命运动或者著名人物有关，具有重要意义、史料价值，也可被纳入文物建筑，因而文物建筑在年代上已经不仅限于古代，也包括了近代^[2]。

2 文物建筑保护的研究背景及研究现状

2.1 文物建筑的历史价值及保护现状

文物建筑是文化遗产的重要组成部分，文物建筑见证了中华民族在不同时期下的发展，从古至今，园林庙宇、亭台楼阁不断地涌现，不仅代表了建筑所在地的历史文脉，也生动反映了当时的科学技术和经济发展水平^[3]。文物建筑是人类了解历史、汲取精华的重要载体。加强对文物建筑的保护是每位建筑师都应该承担的责任。

随着社会生产和技术水平的发展，人们对于精神文明的需求越来越重视，而历史正是一个国家精神、文化及自我认同的起源和根基，作为承载历史的现实载体，文物建筑的保存与保护越来越受国家重视。我国的文物保护工作从二十世纪初开始展开，正式得到重视是在 1991 年起，1992 年国家明确提出了对文物建筑保护工作的大政方针。2012 年完成的第三次全国文物普查工作对我国文物的数量、类别、保护现状做了明确详细的统计。2014 年 2 月，国家总书记习近平在北京考察工作时强调：“历史文化是城市的灵魂，要像爱惜自己的生命一样保护好城市历史文化遗产”^[4]，在国内引起了全国人民对文化遗产的认识和重视。至此之后文物建筑保护工作成为我国全面深化改革的一项重要内容。

然而，由于中国历史上留下来的保存和保护的经验和方法寥寥无几，而东方特有的建筑风格和自成一派的体系无论从建造还是维护都无法照搬西方文物建筑保护的方式方法。最终的导致了存留的文物建筑造成了巨大的损坏。虽然我国文物建筑的保护工作受到了越来越多的重视，但是文物保护资金的短缺、人力资源的缺少使得受损文物建筑无法得到及时的修复，作为时代见证者的文物建筑正在逐渐消失在人们的视线中，保护文物建筑的工作刻不容缓^[5]。

2.2 国外研究现状

在欧洲，文物建筑的保护始于古罗马和中世纪，在文艺复兴时期，教皇利奥十世就在罗马设置了文物建筑总监，第一位文物建筑总监是拉斐尔。1963 年瑞典成立了欧洲第一国家文物建筑保护总监办公室。19 世纪中叶，将文物建筑保护发展成为了一门专业科学。一直到 20 世纪下半叶，世界各国高度重视起文物建筑的保护，1964 年，ICOMOS（国际古迹遗址理事会）大会上以意大利派为基础草拟的《威尼斯宪章》，提出了文物建筑的科学价值和保护原则，是当今国际公认的关于文物建筑保护的权威文献，它的各项原则被世界各国普遍接受。从 20 世纪 70 年代到 21 世纪初，文物建筑保护的范围在不断地扩大，先后出台了保护建筑群的《内罗毕宣言》、保护城市的《华盛顿宪章》、保护乡土建筑的《墨西哥宪章》、保护文物建筑与原生态融合的《西安宣言》、保护工业建筑的《都柏林准则》。在欧美国家，意大利、美国等国家还扩大了文物建筑的范围，把 50 年以上的建筑，自动成为受到保护的文物建筑。文物建筑的数量不断增加，文物建筑保护的压力也在不断增强。

国外的文物建筑保护与利用可以分为三个阶段：

第一阶段主要是保护建筑物、构筑物及其他古迹^[6]。肯尼斯·鲍威尔在 1999 年出版了《旧建筑的改建与重建》，书中枚举大量优秀的古建筑改造实践，分析和阐述了旧建筑的更新使用的问题^[7]。波西米亚裔瑞士历史学家及建筑评论家希格弗莱德·吉迪恩的《空间时间建筑——一个新传统的成长》一书中整理了 19 世纪至 20 世纪中期前后西方建筑遗产的利用案例，反思城市发展与历史建筑之间的关系^[8]。

在积累了大量的历史建筑在利用实践后，第二阶段转变为历史建筑群和其周边环境等看作为一个整体，强调整体历史环境保护，之后更是扩大到更大城市的视角考虑历史文化的保护。《城市时代的遗产管理：历史性城镇景观及其方法》中阐述了历史性城镇景观及其方法进行实践化，意在激发城市空间的活力，从城市的角度探讨整体保护城市遗产^[9]。

第三个阶段的保护思潮的重点在于出台针对不同地域制定有地方特色的保护政策。这些政策把数量庞大的历史建筑管理权交给公众、社区，使其提高社区治理水平，同时通过公众介入，扩大公众参与度，真正做到历史建筑的充分保护和利用。托雷·萨格尔(Tore Sager)在 1994 年总结了交往规划的要点^[10]，随着政府逐渐开放文物建筑的管理和使用权和相关政策的支持，公众参与、社区、民间组织逐渐加入到城市历史建筑保护、利用和管理中来，并逐渐形成政府、公众、运营管理企业、规划师的多元合作。

2.3 国内研究现状

我国文物局是从 1961 年至今，分 8 批把 5058 处不可移动的建筑物列为国家文物重点保护单位，各省市也把当地的文物建筑划入了省市文物重点保护单位，同时国家住建部及省市住建部也罢老建筑纳入历史建筑的保护范围，并出台了一系列保护文物建筑、历史建筑的法律法规。

国内对于文物建筑保护与利用的研究始于 20 世纪末期，陆地在《建筑的生与死——历史性建筑再利用研究（2004 版）》一书中以顺应时代发展与更新的观念和大量的实践案例为背景，总结国内外实践案例，探索和思考历史建筑与城市建设之间的平衡。陈侠在《传承与发展》中分析和梳理上海历史建筑保护利用现状，提出在实践中应平衡上海时代发展与历史建筑传承改造之间的关系^[11]。周卫在《历史建筑保护与再利用 新旧空间关联理论及模式研究》一书中探讨了历史建筑保护和利用中新空间与旧空间之间的关联理论、关联模式作为研究内容，从多个视角探讨了历史建筑及价值，历史建筑再利用及其新旧关联模式和我国历史建筑保护与再利用问题等的研究^[12]。张艳华针对城市建筑遗产，探讨与其保护有关的主要经济问题。并以上海为例，根据其普遍性和独特性的论述并提出有针对性的对策^[13]。段晓婷在《历史街区更新视角下大栅栏地区历史文化价值载体研究》中强调历史文化价值载体的价值认知和保护应是城市遗产保护工作的基础，不可将文物建筑的价值与文物建筑的保护利用割裂，并在论文中从多重视角详细挖掘大栅栏地区的历史文化价值。《文物建筑开放利用案例指南》（2019 年）一书中详细叙述了我国文物建筑开放利用的发展过程，并从保护、利用和创新管理运营等层面详细分析了成功的城市遗产保护及文物建筑开放案例^[14]。

3 文物建筑保护与活化案例研究--武汉古德寺

3.1 现状概况

百年名刹——古德寺位于江岸区工农兵路，始建于 1877 年（清光绪三年），初名古德茅蓬，曾是武汉市著名佛教丛林之一。1959 年古德寺被立为市文物保护单位，1993 年古德寺被立为湖北省省级文物保护单位，2011 年古德寺被列入辛亥百年武汉纪念地。2013 年被国务院命名为第七批“全国重点文物保护单位”，同年 12 月获评为“武汉城市地标之首”。古德寺的空间发展同中国近代革命运动、不同时期社会主流意识形态息息相关。辛亥革命期间古德茅蓬主持就携寺内僧众，给予起义军战地医疗援助，将历史遗体掩埋于寺后的义举受到了国民政府的表彰和资助，“古德寺”的牌匾也是这一时期黎元洪副总统亲笔所赠^[15]。

古德寺被誉为世界唯二，国内汉传佛寺第一奇观，拥有全国唯一仿缅甸阿难陀寺——“印度帕纳瓦风格”，是糅合印度、哥特式、古希腊、伊斯兰、缅甸等多种建筑风格与中国传统文化和道教文化的佛教建筑文化群，蕴含丰富的文化和历史研究价值^[16]。

3.2 存在的问题

3.2.1 寺庙空间短缺，院落格局破碎

古德寺狭小的寺院被周边部队、学校、居民等大量民用建筑层次围困（图 1），现有的场地内可供宗教人员修学生活的空间严重不足，文化展示交流活动受限，难以适应日益增长的文物参观和文化修学的需求，且内外动线混杂，宗教人员的日常修学生活收到访客打扰。



图 1 古德寺周边地区用地权属及现状建筑图

同时，古德寺中西合璧的建筑群体因为历史变革，中轴线断裂，现存的“圆通宝殿”和“天王殿”（图 2），严重缺失最重要的主殿及佛堂等建筑群落，亦与伽蓝七堂的历史原貌相距甚远。

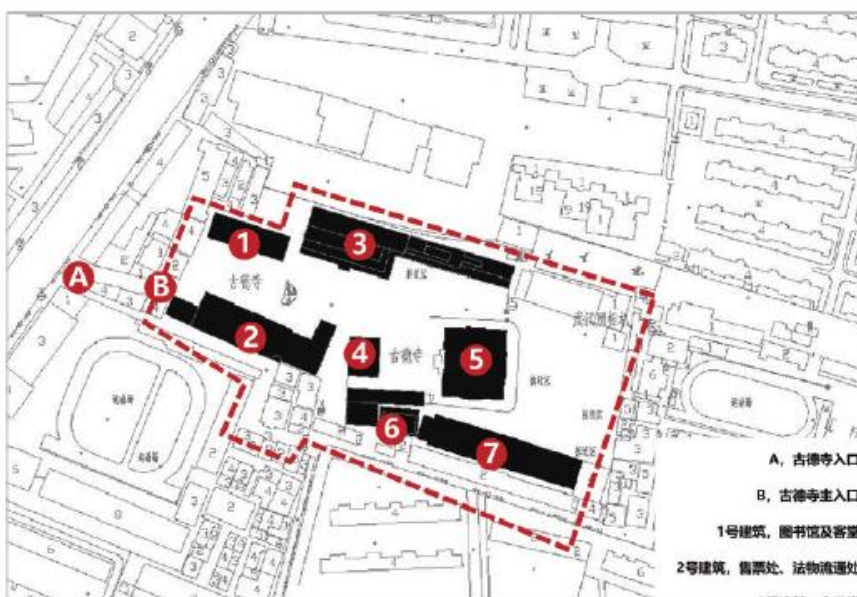


图 2 古德寺现状建筑分布图

3.2.2 入口标识模糊，形象意识缺乏

由于古德寺建造年代久远，寺庙原有山门形象毁于历史浩劫，早已不存在，目前古德寺的主入口仅为简易的铁皮门（图 3），与古德寺的艺术形象大相径庭。入口作为场所与外部空间的界限，入口标识是场所历史文脉与特色内涵的反映^[6]。古德寺的入口既无正规的山门形象又无足够的集散场所，导致一般群众很难发现寺庙位置和探寻其中的文化价值。



图 3 古德寺现状环境

3.3 古德寺文物建筑的保护和活化

3.3.1 复原寺庙光景，修补历史格局

通过对古德寺原有的寺院格局，传承寺庙中轴线及院落式布局模式，补齐伽蓝七堂的寺庙格局，向东在进行延伸发展。并且，基于活化的理念，结合时代的需求对寺庙的空间格局进行新功能的诠释，故规划由西至东分别赋予古德寺复兴、传承、发展的功能设计，打造一轴三区的规划结构（图 4）。其规划的结构模式能够很好的将游客的游览路线和僧人的居住空间相分割。

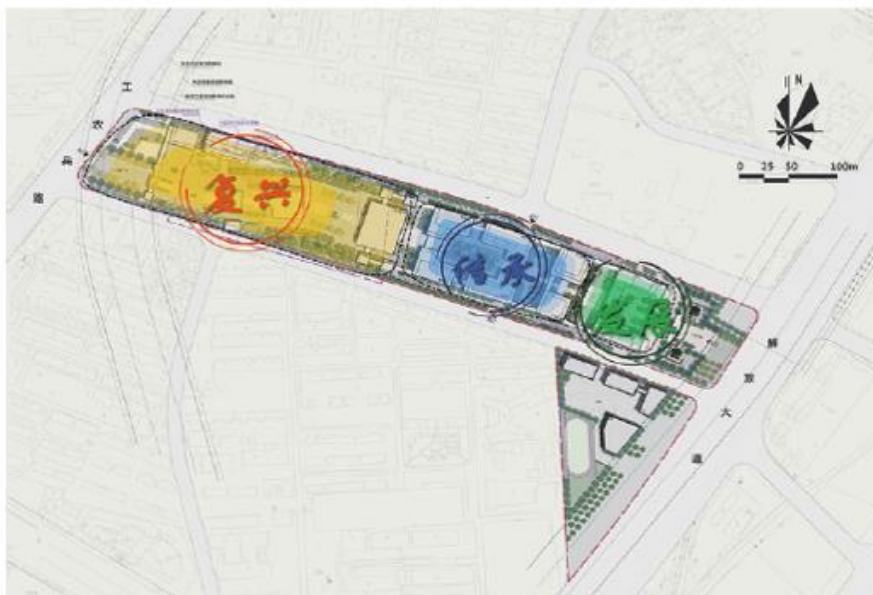


图 4 古德寺规划结构图

3.3.2 重构入口标识，塑造城市名片

结合寺庙本身的建筑风格和低于文化对于入口山门进行重建，采用东南亚佛寺的建筑风格（图 5）。两侧布置四大天王神像，为寺庙护法，佛塔与山花采用缅甸风格建筑形式，山门中央布置佛龕，供奉如来佛，两侧壁画采用印度风格雕刻，描绘出佛祖讲学的场景和一个个佛学典故，通过门楼形象重塑打造别致的入口标识空间，彰显古寺文化底蕴，给游客带来深厚的历史感悟和心灵震撼力，引导市民了解古德寺独特的建筑文化。



图5 古德寺新山门形象图

3.4 借鉴意义

在对文物建筑保护活化中，通过挖掘文物场所的历史文脉，提炼其文化价值，梳理其现状问题，来对场所进行活力的激发，还可以通过有趣的居游体验拉近文物建筑与民众的距离，结合文物建筑特有的文化内涵，营造有区分度的特色空间，提升与文物建筑的交互体验，更好的激发文物场所的活力。

4 天津市原华新纱厂锅炉房改造更新

4.1 天津原华新纱厂锅炉房现状概况

天津作为北方的重要港口、交通枢纽和工业城市，其近代工业在中国近代工业中占有举足轻重的地位，尤其是近代纺织工业的发展更为中国近代工业的发展留下了浓墨重彩的一笔。该锅炉房作为原天津华新纱厂唯一遗留的建筑，已经成为天津市河北区文物保护建筑。

该锅炉房见证了天津纺织工业的繁荣兴衰，折射出天津纺织业工业历久弥坚、百折不回的历史沧桑。该锅炉房目前只保留了外壳部分（图6，图7），内部的功能都无法使用。





图 6 天津天津原华新纱厂锅炉房鸟瞰图



图 7 天津原华新纱厂锅炉房建筑外轮廓

该建筑由于没有明确的功能和作用，导致此建筑以及周边地块都成为了，缺乏自我发展的内生动力，没有与当地的社区和当地的发展进行有机的结合，与日常生活与旅游都缺少联系，日常的维护都成为问题，长此以往地方和本地剧名的保护积极性都受到挫伤，变成了阻碍居民提升生活质量的闲置空间。

4.2 天津市原华新纱厂锅炉房活化设计

文物建筑保护方面，对锅炉房外立面进行维护，对破坏的门窗进行更换，对被损坏的建筑装饰进行修补，并且为了让此文物建筑“活”起来，将其内部空间充分利用起来，设置成与天津纺织业发展相关的博物馆（图 8），由此形成独居特色的氛围，使游览人群在了解发展历史的同时，也是对该地文化遗产的深度体验。

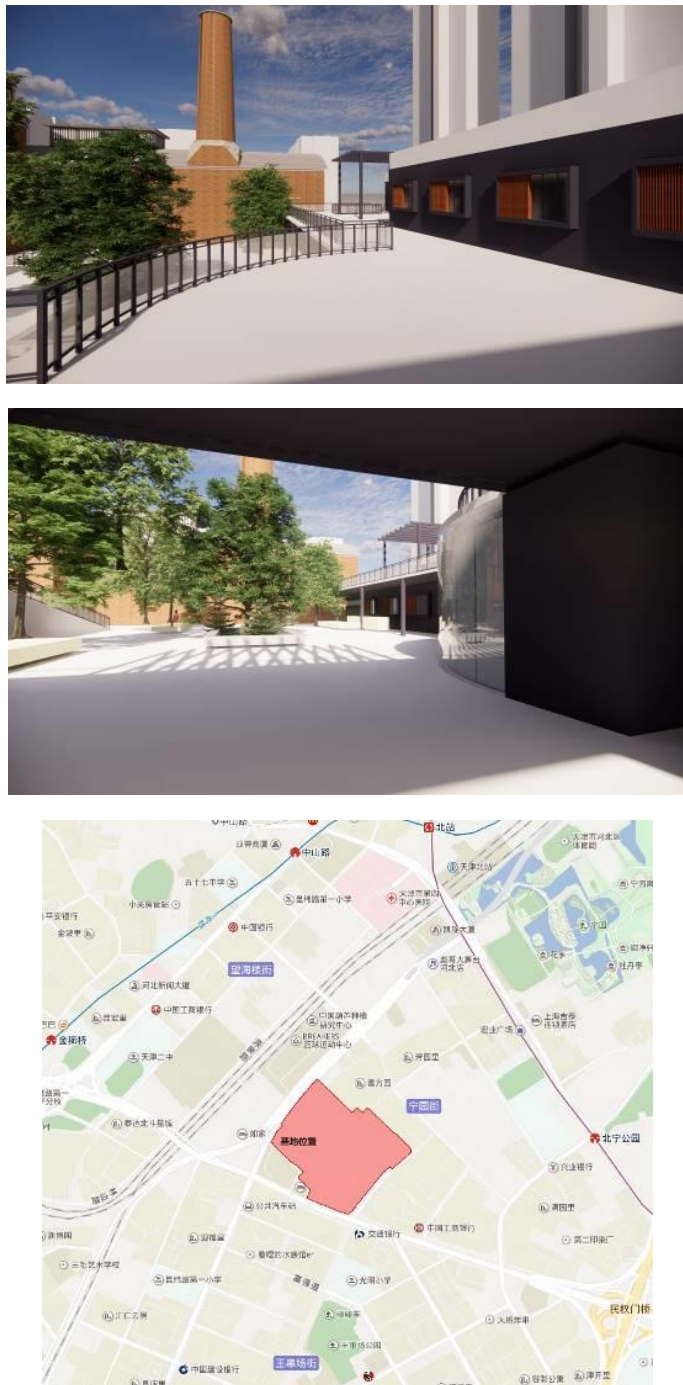


图 8 局部效果图和基地区位图

同时，为了满足周边居住区的生活需求，激活锅炉房周边地块的活力，在锅炉房对面设置社区活动中心，对周边的资源加以整合和联系，引进新型产业，使得文化载体与新兴产业相辅相成，共同发展，进一步活化文物建筑及周边地块。并且，通过对设置大量的平台使得游览人群能够全景感受到锅炉房的宏伟，感受当时天津纺织业的发达（图9）。

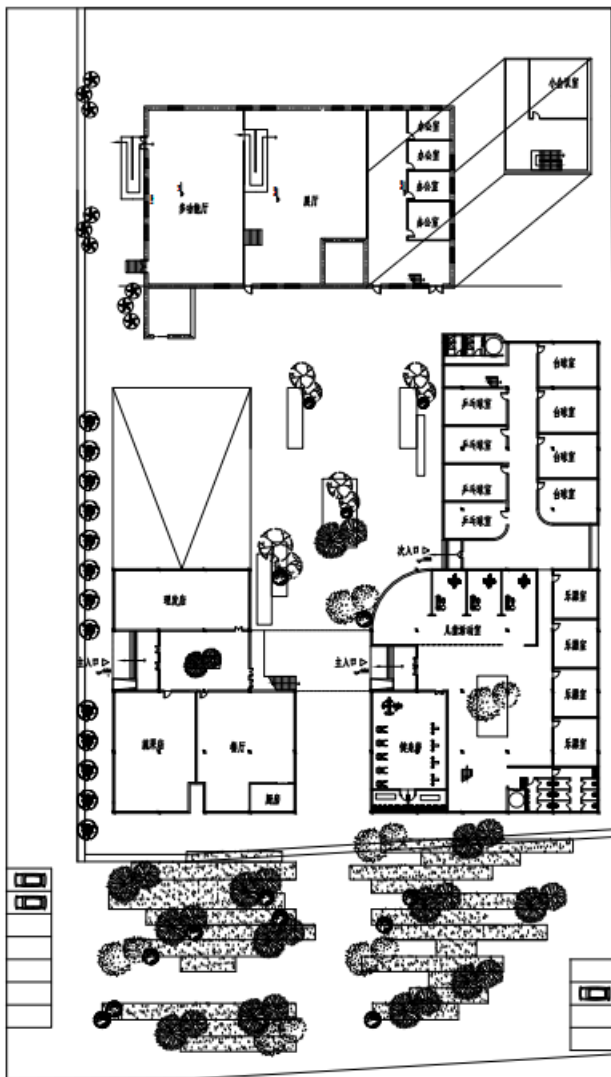


图9 设计首层平面图

5 结论

本文基于城市更新的背景下，以武汉古德寺作为文物建筑的活化利用的案例进行分析，以历史文脉为切入点，提炼出活化利用价值，并梳理古德寺现状问题，探究出历史格局重构、入口标识重建两个方面的策略方法。然后将总结的策略方法运用到天津原华新纱厂锅炉房的改造更新上，对现有场所进行入口及建筑空间格局的再设计，达到区域环境更新的目的。同时，通过天津原华新纱厂锅炉房的改造更新为其他的文物建筑活化更新提供参考价值。

参考文献

- [1] 程霏.文物建筑保护的拓展设计理论与方法研究 [D]. 哈尔滨工业大学, 2007
- [2] 别治明. 试谈文物建筑保护抢救的重要性和紧迫性, 山西建筑, 2007(19):21-22
- [3] 高溪溪, 周东明, 崔维久. 三维激光扫描结合 BIM 技术的古建筑三维建模应用 [J]. 测绘通报, 2019(5):158-162

- [4] 段金柱,郑璜.像爱惜自己的生命一样保护好文化遗产—习近平在福建保护文化遗产纪事[J].中国文物科学研究,2015(1):7-13
- [5] 张远翼,张鹰,陈晓娟.三维激光扫描技术在古建筑测绘中的关键技术研究[J].学士论文专刊.2013(10):29-33
- [6] 王蔚.北京市历史文化街区保护与发展策略研究[D].首都经济贸易大学,2015
- [7] 倪文岩.广州旧城历史建筑再利用的策略研究[D].华南理工大学,2009
- [8] 希格弗莱德.吉迪恩.空间时间建筑 一个新传统的成长[M].武汉:华中科技大学出版社,2014
- [9] (意)弗朗切斯科.班德林.城市时代的遗产管理[M].上海:同济大学出版社,2017
- [10] 孙施文,殷悦.西方城市规划中公众参与的理论基础及其发展[J].国际城市规划,2009,24(S1):233-239
- [11] 陈侠.传承与发展[D].同济大学,2007
- [12] 周卫编著.历史建筑保护与再利用 新旧空间关联理论及模式研究[M].北京:中国建筑工业出版社,2009
- [13] 张艳华.在文化价值和经济价值之间:上海城市建筑遗产(CBH)保护与再利用[M].中国电力出版社,2007
- [14] 国家文物局《文物建筑开放利用案例指南》课题组主编.文物建筑开放利用案例指南[M].北京:中国建筑工业出版社,2019
- [15] 丁援.武汉的辛亥建筑[J].新建筑,2011,138(5):25-34
- [16] 吴宝娜.系统.空间.形式[D].西安:西安建筑科技大学,2006

【作者简介】



胡王阳（1998-），女，汉，硕士，建筑历史及其理论，天津城建大学。Email: 1025006075@qq.com